

D - Dinâmica Demográfica

Dos doze municípios integrantes da Área de Influência Indireta, sete integram a Região de Governo das Baixadas Litorâneas – Maricá, Saquarema, Araruama, Arraial do Cabo, Cabo Frio, Armação dos Búzios, Casimiro de Abreu e Rio das Ostras - e quatro a Região Norte Fluminense – Macaé, Carapebus, Quissamã e Campos dos Goytacazes, no Estado do Rio de Janeiro.

A Área de Influência Indireta apresentava em 1996 uma população total de 879.004 habitantes, com taxa geométrica anual de crescimento de 2,7% entre 1991-1996, o que representou uma manutenção do ritmo de crescimento, sobrepujando a taxa anual registrada na década de 80, de 2,3% ao ano. Com esse desempenho, acrescido da taxa de 3,3% ao ano na segunda metade da década de 90, a população total da área de influência indireta, em 2000, passou a ser de 1.001.271 habitantes.

Quando se analisa cada município isoladamente verifica-se que, tanto no período entre 1991 e 1996 quanto no período entre 1996 e 2000, o município de Cabo Frio registrou uma taxa de crescimento maior em relação ao período de 1980-1991. De 1991 a 1996, apresentou um crescimento com taxa próxima aos 6,0% ao ano, reproduzindo o mesmo ritmo no período 1996-2000.

No intervalo entre 1991 e 1996, Rio das Ostras, que se emancipara de Casimiro de Abreu, apresentava a segunda maior taxa de crescimento geométrico anual da Área de Influência Indireta, com cerca de 9,1%.

Armação dos Búzios foi destacadamente o mais dinâmico em termos de crescimento populacional, no período 91/96, aproximando-se da taxa de 11,0% ao ano.

O município de Campos dos Goytacazes, mesmo apresentando taxas positivas no período entre 1991 e 1996 e no período entre 1996 e 2000, teve um ritmo de crescimento populacional reduzido na década de 90, tendo se recuperado na segunda metade do período, se comparado à década anterior.

Uma significativa queda verifica-se na taxa de crescimento de Casimiro de Abreu, no intervalo de 1996-2000. Este desempenho coincide com o período medido imediatamente após a emancipação do ex-distrito Rio das Ostras. Vale notar que, mesmo apresentando dados isoladamente para estes municípios, o

desmembramento de Rio das Ostras foi decisivo na queda da população residente em Casimiro de Abreu, destacando a preferência pela ocupação litorânea, tendencial na região.

Entre 1991 e 1996, a população de Macaé cresceu em ritmo inferior ao da segunda metade da década de 90 e, de mesma forma, em relação aos anos oitenta. No cômputo geral, a variação da taxa de crescimento do município esteve equiparada entre as duas últimas décadas.

Arraial do Cabo teve seu ritmo de crescimento populacional equiparado entre a década de 80 e a segunda metade dos anos 90, apresentando ligeira ampliação da taxa anual da segunda para a primeira. Este fator garantiu crescimento sem variações, compensando a queda pouco acentuada ocorrida entre 1991 e 1996.

Observam-se expressivos saltos de crescimento populacional da região estudada em Carapebus e Quissamã que saíram de uma taxa média de crescimento anual inferior a 1% na década de 80 para 2,34% e 3,75%, respectivamente, na primeira metade da década seguinte. De 1996 a 2000, estes municípios apresentaram queda na referida taxa, acompanhando a tendência observada nos demais municípios da área de influência indireta do empreendimento.

O município de Araruama apresentou sua maior taxa no período entre 1996 e 2000 comparado com o período anterior, saiu de 2,3% para 5,8%.

O Quadro II.5.3-4, a seguir, apresenta o resultado da dinâmica de crescimento populacional dos municípios da área de influência indireta do empreendimento referente às duas últimas décadas.

Quadro II.5.3-4 - Taxa geométrica de crescimento anual na Área de Influência Indireta (1980-2000).

MUNICÍPIOS	POPULAÇÃO				TAXA DE CRESCIMENTO		
	1980	1991	1996	2000	80/91	91/96	96/00
Maricá	32.618	46.545	60.286	76.737	3,3	5,3	6,2
Saquarema	28.194	37.888	44.017	52.461	2,7	3,0	4,5
Araruama	49.822	59.024	66.148	82.803	1,6	2,3	5,8
Cabo Frio	50.239	76.311	101.104	126.828	3,9	5,8	5,8
Armação dos Búzios	5.354	8.604	14.358	18.204	4,4	10,8	6,1
Arraial do Cabo	15.362	19.866	21.548	23.877	2,4	1,6	2,6
Rio das Ostras	10.235	18.195	28.106	36.419	5,4	9,1	6,7
Casimiro de Abreu	10.132	15.650	20.212	22.152	4,0	5,2	2,3
Macaé	59.397	94.126	112.971	132.461	4,3	3,7	4,1
Quissamã	9.620	10.467	12.583	13.674	0,8	3,8	2,1
Carapebus	6.834	7.238	8.124	8.666	0,5	2,3	1,6
Campos dos Goytacazes	320.868	376.290	389.547	406.989	1,5	0,7	1,1
All	598.675	770.204	879.004	1.001.271	2,3	2,7	3,3

Fonte: IBGE/2000.- CIDE/2002 - Anuário Estatístico do RJ.

Notas: CIDE: Para os municípios do Estado do Rio de Janeiro (80/91);

IBGE: Informações disponíveis somente a partir de 1996.

A tendência de incremento da população na Área de Influência Indireta foi reafirmada com os resultados do último censo demográfico, em 2000, apresentando um contingente da ordem de 1.001.271 habitantes, o que corresponde a uma taxa média de crescimento de 3,3% a.a., em relação à população de 1996 (Figuras II.5.3-2 e II.5.3-3).

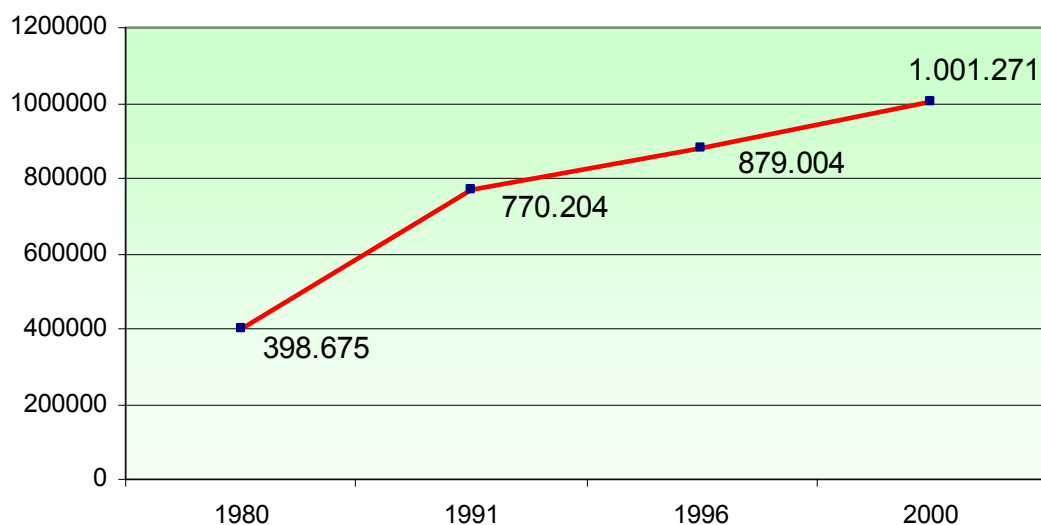


Figura II.5.3-2 - Crescimento anual na Área de Influência Indireta (1980-2000).

Fonte: IBGE. Censo Demográfico 2000; Contagem da População, 1996. – CIDE
População Residente 1980, 1991

O crescimento dos municípios de Maricá, Saquarema, Araruama, Cabo Frio, Armação dos Búzios, Macaé e Campos dos Goytacazes está relacionado, por um lado, ao turismo e à especulação imobiliária em função das residências de veraneio, e por outro, à exploração de óleo e gás natural na Bacia de Campos. Arraial do Cabo, Casimiro de Abreu e seu ex-distrito Rio das Ostras têm sua dinâmica populacional seguida da mesma influência. Com a descoberta de petróleo na plataforma continental na década de 70, Macaé passou a sediar a administração da Petrobras para a Bacia de Campos, além de ser a base de várias empresas do setor, como também de empresas especializadas em “offshore”, que fornecem suporte a toda exploração petrolífera.

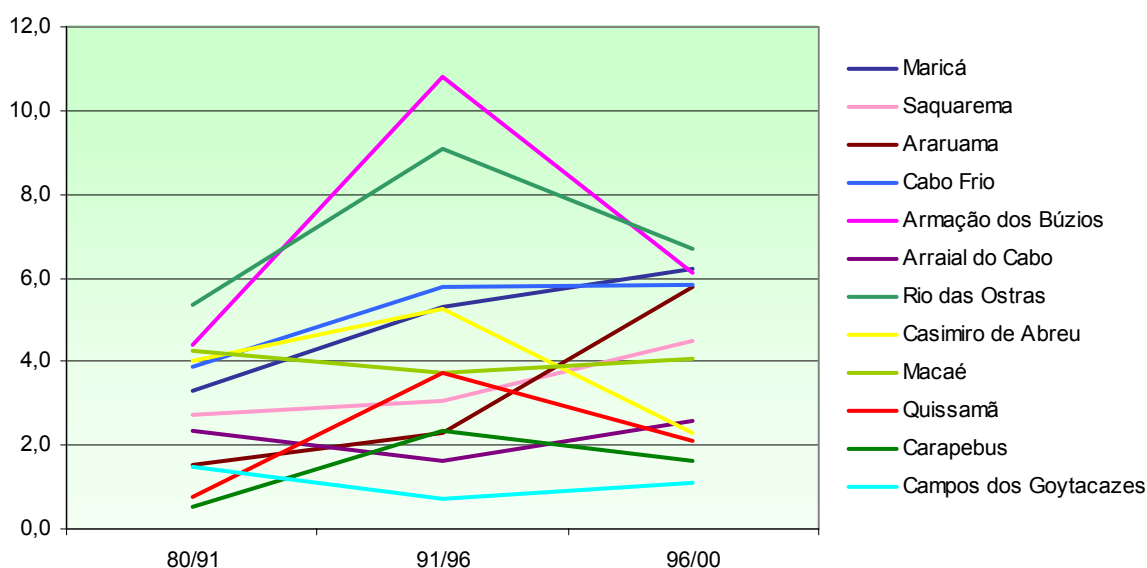


Figura II.5.3-3 - Taxa Geométrica de Crescimento anual na Área de Influência Indireta (1980-2000).

Fonte: IBGE. Censo Demográfico 2000; Contagem da População, 1996. – CIDE População Residente 1980,1991

A densidade demográfica da AII em 2000 foi de 116,4 habitantes por km², média induzida pela diferenciação interna entre os 12 (doze) municípios considerados. Casimiro de Abreu, com área superior à de Cabo Frio, apresenta uma das menores densidades demográficas destes municípios, com apenas 47,8 habitantes por km². Este fato justifica-se pela emancipação do ex-distrito de Rio das Ostras que, apesar de subtrair parcela significativa do território Casimirense – cerca de um terço – abarcou parcela superior da população remanescente no município de origem. Dentre os municípios analisados, a menor densidade demográfica é a de Quissamã, com apenas 19,1 habitantes por km². Por outro lado, no município de Cabo Frio, com maior densidade, o valor deste parâmetro é igual a 308,6 hab/km² (Quadro II.5.3-5).

Com área territorial superior a 4.000 km² e dispondo do maior contingente populacional da área estudada, Campos dos Goytacazes apresenta a sexta maior taxa de densidade demográfica, com cerca de 100,7 hab/km².

Quanto à taxa de urbanização na Área de Influência Indireta, em 2000, quase 90% dos moradores residiam em área urbana, indicando o peso das atividades do setor de comércio e serviços nas economias locais (Quadro II.5.3-5).

Quadro II.5.3-5 - Taxa de urbanização e densidade demográfica na Área de Influência Indireta (2000).

Municípios	População	Urbana	Rural	Taxa de Urbanização (%)	Área (Km²)	Densidade Demográfica (hab/km²)
Campos dos Goytacazes	406.989	364.177	42.812	89,5	4.041	100,7
Carapebus	8.666	6.875	1.791	79,3	306	28,3
Macaé	132.461	126.007	6.454	95,1	1.218	108,8
Quissamã	13.674	7.699	5.975	56,3	716	19,1
Armação dos Búzios	18.204	18.204	0	100	69	263,8
Arraial do Cabo	23.877	23.877	0	100	157	152,1
Cabo Frio	126.828	106.237	20.591	83,8	411	308,6
Casimiro de Abreu	22.152	18.337	3.815	82,8	463	47,8
Rio das Ostras	36.419	34.552	1.867	94,9	230	158,3
Maricá	76737	63 399	13 338	82,6	363	211,4
Squarema	52.461	50.422	2.039	96,1	355	147,8
Araruama	82.803	75.088	7.715	90,7	634	130,6
All	1.001.271	894.874	106.397	89,9	8.600	116,4

Fonte: IBGE. Censo Demográfico, 2000.

Os municípios de Squarema, Araruama, Arraial do Cabo, Armação dos Búzios, Macaé e Rio das Ostras, apresentam taxas de urbanização superior a 90%. Vale ressaltar que, somente Squarema, Armação dos Búzios e Arraial do Cabo apresentam taxa de urbanização superior à registrada no Estado do Rio de Janeiro (96%). Estes últimos com todo seu contingente populacional sediado na área urbana. Dentre os municípios com taxa de urbanização inferior a 90,0%, Quissamã, com a terceira maior extensão territorial da área de influência indireta, apresenta a menor taxa de urbanização, aproximando-se dos 56,0%.

A Figura II.5.3-4, a seguir, apresenta graficamente os dados de urbanização de cada município componente da área de influência indireta do empreendimento.

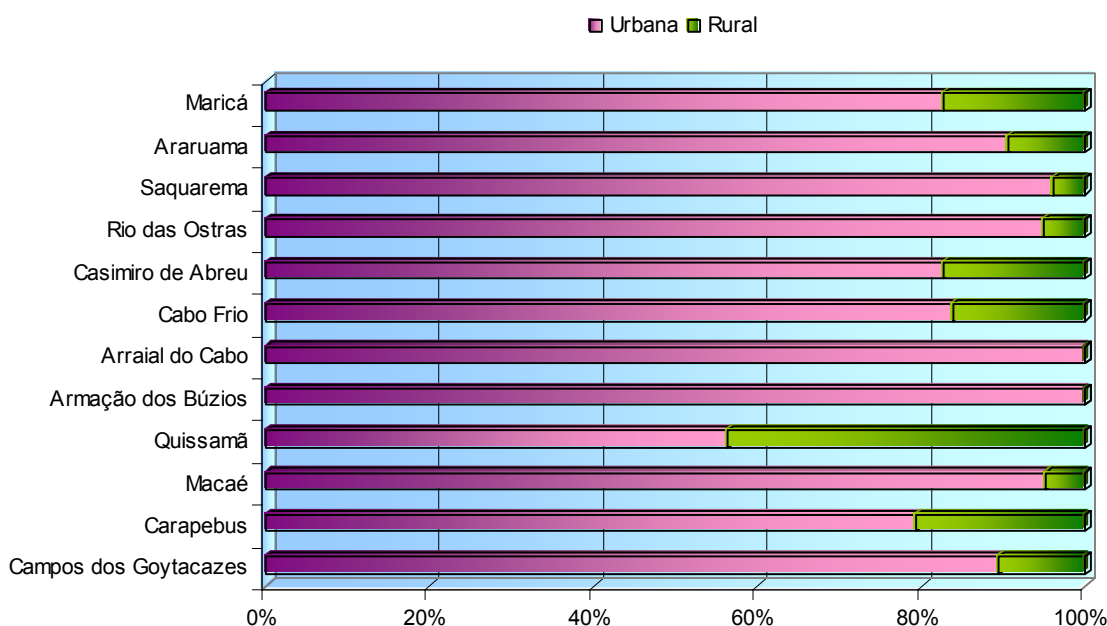


Figura II.5.3-4 - Taxa de urbanização na Área de Influência Indireta (2000).

Fonte: IBGE. Censo Demográfico, 2000.

Conforme dados da Fundação CIDE – Anuário Estatístico, 2001, a faixa etária de maior concentração da população estudada está entre 10 e 19 anos, onde se verificam quase 19,6% dos habitantes, com supremacia da faixa entre 10 e 14 anos que representa isoladamente mais de 9,9% do total.

Via de regra, a distribuição etária da população residente apresenta certa homogeneidade desde a faixa inicial de zero a quatro anos (9,2%) até o grupo de pessoas entre 40 e 44 anos, já em dinâmica declinante, atingindo o patamar de 7,0%.

A distribuição etária da Área de Influência Indireta acompanha de forma similar àquela verificada nas Regiões Norte Fluminense e Baixadas Litorâneas e no conjunto dos municípios do Estado do Rio de Janeiro.

A Figura II.5.3-5, a seguir, apresenta a distribuição da população residente por grupo de idade e sexo segundo o total da área de influência indireta.

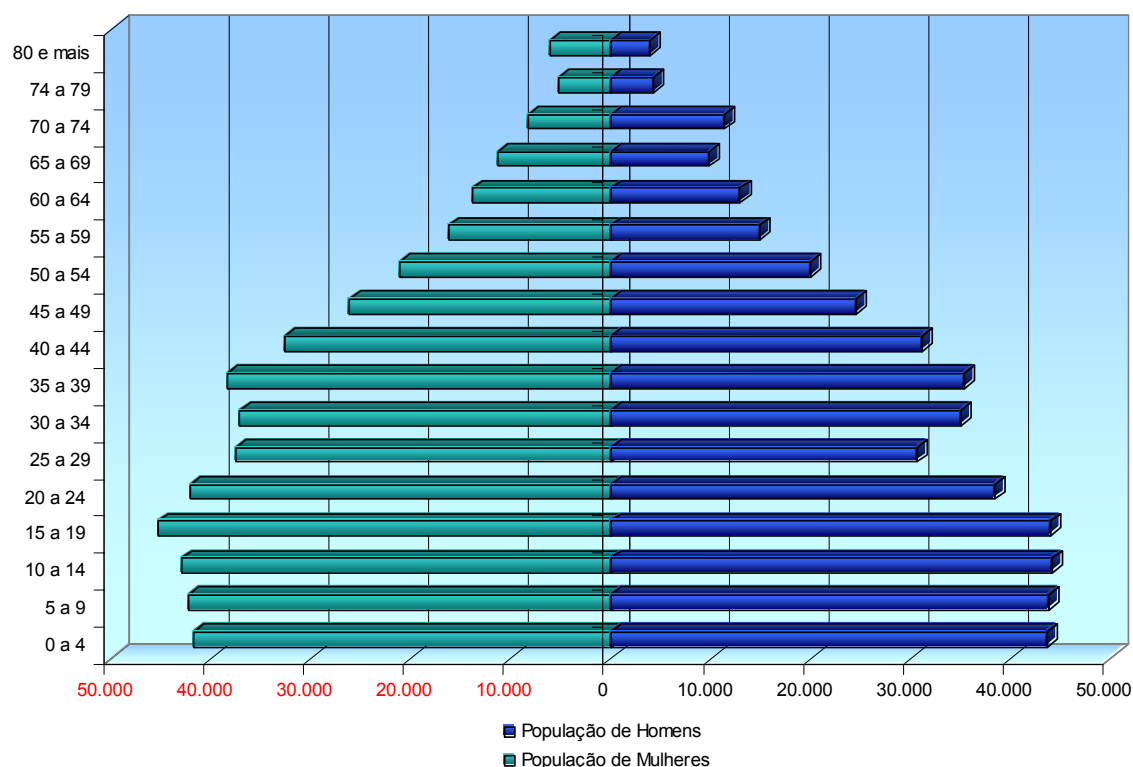


Figura II.5.3-5 - População por sexo e faixa etária na Área de Influência Indireta (2000).

Fonte: IBGE-SIDRA/2000.

A distribuição da população da área de influência indireta por sexo apresenta-se relativamente de forma equilibrada, com ligeira taxa majoritária para as pessoas do sexo feminino, com 50,8% do total. Esta taxa acompanha as tendências apresentadas tanto para as regiões norte fluminense e baixadas litorâneas quanto para o total do Estado.

Quando analisados isoladamente, os municípios sustentam a mesma equivalência, embora nos casos dos municípios menos populosos como Carapebus, Quissamã, Armação dos Búzios e Arraial do Cabo, a população masculina apresente taxa ligeiramente superior à população feminina com 51,5%, 50,7%, 51,0% e 50,1%, respectivamente.

Quanto à distribuição da população na Área de Influência Indireta, o município de Campos dos Goytacazes acolhe quase a metade do contingente populacional da região estudada, aparecendo em segundo lugar o município de Macaé e, em terceiro, Cabo Frio. Apesar do salto populacional observado nos municípios de Carapebus e Quissamã na década de 90, verifica-se que a soma da população destes municípios, não atinge os 3% da área de influência indireta.

A Figura II.5.3-6 apresenta distribuição da população dos municípios estudados na área de influência indireta.

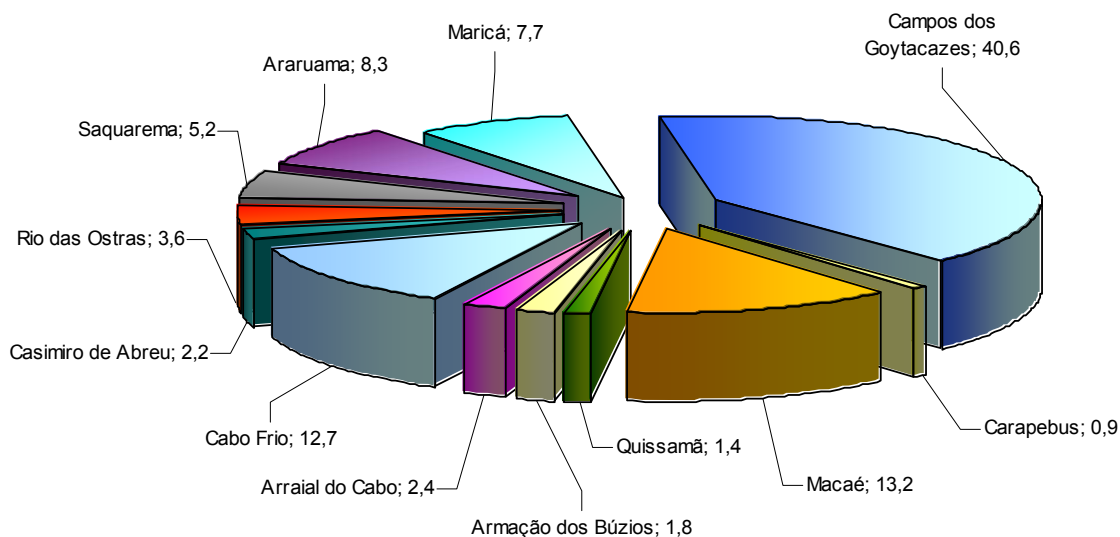


Figura II.5.3-6 - Distribuição da População na Área de Influência Indireta (2000).

Fonte: IBGE. Censo Demográfico, 2000.

Em que pese a extensão territorial dos municípios estudados e a densidade demográfica apresentada como relativamente esparsa, a população residente apresenta-se aglomerada nas áreas litorâneas, acompanhando uma tendência típica de ocupação das localidades na região dos lagos. Via de regra, esta concentração está associada ao local de instalação da sede municipal, onde as áreas urbanas se comportam como polarizadoras da população, que tende a se estabelecer nas periferias do distrito sede. O município de Campos dos Goytacazes é a exceção com relação à tendência de ocupação litorânea, apresentando maior aglomeração urbana às margens do rio Paraíba do Sul, distante de sua foz.

A Figura II.5.3-7 apresenta as principais aglomerações urbanas dos municípios estudados.

Figura II.5.3-7 - Principais aglomerações urbanas. (A3)

Figura II.5.3-7 - Principais aglomerações urbanas. (A3)